

ΑΝΔΡΟΜΕΔΑ ΙΧΘΕΙΣ

Για τους πιο πολλούς παρατηρητές ο αστερισμός της Ανδρομέδας εξαντλείται με την παρατήρηση του περίφημου γειτονικού μας Γαλαξία M31 ο οποίος αποτελεί αναμφίβολα έναν από τους πιο highlight στόχους του φθινοπωρινού ουρανού. Όμως μια πιο προσεκτική ματιά στους χάρτες, μας αποκαλύπτει δεκάδες αμυδρούς Γαλαξίες κυρίως προς τη νότια πλευρά του αστερισμού στα σύνορα με τους αστερισμούς του Τριγώνου και των Ιχθύων, πολλοί εκ των οποίων είναι ορατοί με 8αρια και 10αρια τηλεσκόπια..

Το τριήμερο της 28ης Οκτωβρίου βρεθήκαμε με μια παρέα καλών φίλων στο καταφύγιο του Πάρωνα (1400m) για ένα διήμερο παρατηρήσεων. Ο καιρός μας επέτρεψε να κάνουμε παρατήρηση μόνο τη νύχτα της Παρασκευής, ξημερώματα Σαββάτου, καθώς το επόμενο βράδυ είχε πυκνή ομίχλη δυνατούς άνεμους και θερμοκρασίες κοντά στο μηδέν.

Ξημερώματα Σαββάτου λοιπόν, κάτω από εξαιρετικές συνθήκες για παρατήρηση,εστρεψα το τηλεσκόπιο μου (Sky-Watcher 10" dobsonian) στον αστερισμό της Ανδρομέδας σηματοδύοντας τον β And (Mirach). Το φως αυτού του κατακίτρινου λαμπρού αστέρα επιβαρύνει αρκετά το πεδίο.Δεν είναι αρκετό όμως για να κρύψει τον Γαλαξία ngc 404 που βρίσκεται σε απόσταση αναπνοής , περίπου 10' βορειοδυτικά του.

Αυτά τα δυο σώματα ως σύνολο παρουσιάζουν ένα πανέμορφο θέαμα, χαρακτηριστικό της περιοχής.Λαμπεροι αστέρες και διάσπαρτοι γαλαξίες. Ο ngc 404 (Liner Type Active Galaxy Nucleus - morfological type dE/SO) με φαινόμενο μέγεθος 11.3 είναι αρκετά φωτεινός, ώστε με μια ποικιλία μικρών και μεσαίων μεγενθυσεων χρησιμοποιώντας κυρίως προσοφθάλμιους super plossl να φαίνεται ως Νεφέλη με κυκλική διάμετρο έχοντας συμπαγή και φωτεινό πυρήνα. Λιγότερο από δυο μοίρες νότια του β And βρίσκεται ο επόμενος στόχος, ο ngc 410. Μετακινώντας ελαφρώς το τηλεσκόπιο προς την περιοχή του,εντος του αστερισμού των Ιχθύων, επιβεβαίωσα το πεδίο που έβλεπα από το προσοφθάλμιο πάνω στο χάρτη και εντόπισα το γαλαξία πολύ εύκολα.

Ο ngc 410 (Galaxy in Group of Galaxies – m.t E) έχει φαινόμενο μέγεθος 12.6 και με μικρή μεγενθυση φαινόταν ως μια ακαθόριστη αμυδρή κηλίδα. Ενισχύοντας λίγο τη μεγενθυση τον έβλεπα ελαφρώς φωτεινότερο στο κέντρο, χωρίς να μπορώ να αναγνωρίσω το ακριβές σχήμα του.

Στη συνέχεια προχώρησα ακόμα μια μοίρα νοτιοανατολικά και βρέθηκα σε ένα πολύ όμορφο πεδίο με δυο λευκοκύανους αρκετά λαμπερούς αστέρες, ο ένας εκ των οποίων είναι διπλός.

Ο ngc 420 (Galaxy In Cluster of Galaxies – m.t SO) βρίσκεται ανάμεσα τους προς τα δυτικά αλλά ήταν αδύνατο να τον εντοπίσω με χαμηλή μεγενθυση. Ο ngc 420 είναι ένα πολύ αμυδρό σώμα με φαινόμενο μέγεθος 13.4 και κατάφερα να τον εντοπίσω εστιάζοντας στην περιοχή με έναν Meade UWA 6.7mm. Μόνο με περιφερειακή όραση αντιληπτός, ο γαλαξίας αυτός, έδινε την εντύπωση κεντρικής συμπίκνωσης με ελαφρώς ελλειψοειδή περίμετρο. Δυο μοίρες περίπου βορειοανατολικά από τον ngc 420, εντόπισα τους ngc 507 (Interacting Galaxies – M.T E/SO – mag 13.0), ngc 513 (Seyfert 2 Galaxy – M.T Sc – mag 13.4), ngc 499 (Galaxy In Cluster of Galaxies – M.T SO – mag 12.3), ορατους σε μια ποικιλία μεγενθυσεων, και στην περιφερειακή όραση. Ωστόσο, εντύπωση μου προκάλεσε το γεγονός ότι κατάφερα να πάρω το στίγμα του



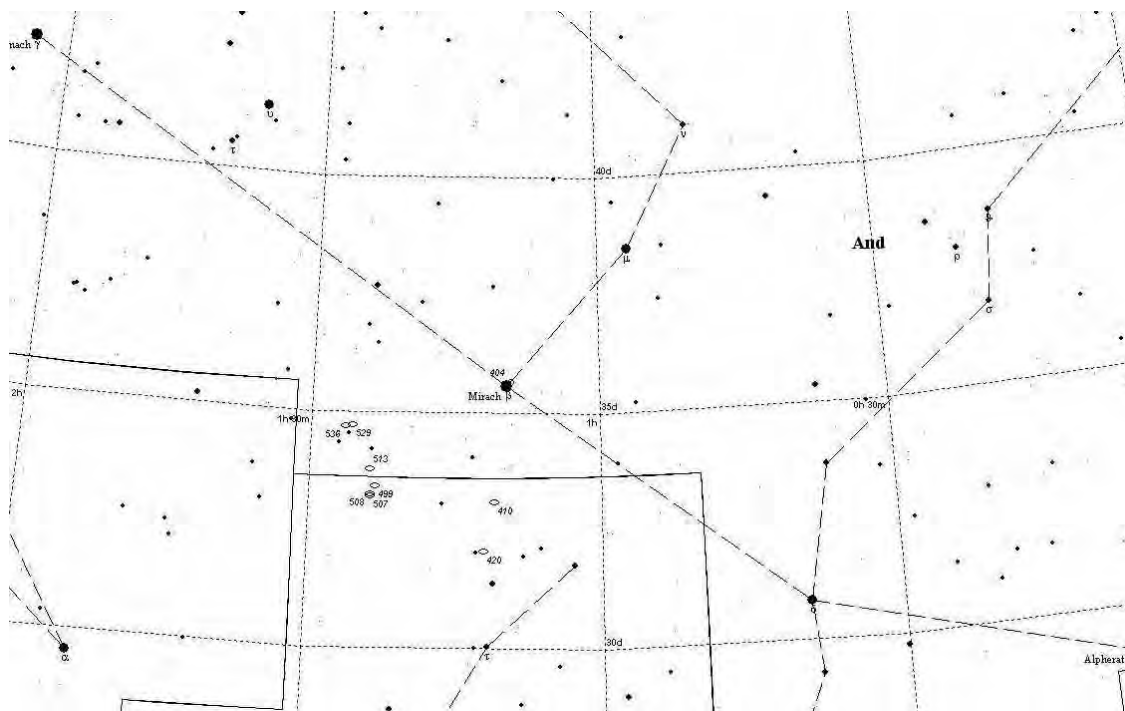
ngc 508 (Galaxy In Cluster of Galaxies – m.t E) που σχεδόν εφάπτεται με τον ngc 507 αλλά είναι πολύ αμυδρότερος, με mag 14 περίπου.

Βορειότερα, επιστρέφοντας πάλι στον αστερισμό της Ανδρομέδας, εντόπισα τον ngc 523 (Interacting Galaxies – mag 13.5), παρατηρώντας τον με τον UWA 6.7mm. Αμυδρό σώμα, αντιληπτό μόνο στην περιφερειακή όραση, με εμφανές ατρακτοειδές σχήμα.

Την παρατήρηση στους αστερισμούς της Ανδρομέδας και των Ιχθύων, τερμάτισα παρατηρώντας τους δυο τελευταίους ngc 529 (Galaxy In Group of Galaxies – m.t E/SO – mag 13.1), και ngc 536 (Active Galaxy Nucleus – m.t SBb – mag 13.2), στο ίδιο πεδίο και οι δυο, με εμφανή διαφορά στο σχήμα τους.

Η παρατήρηση θα ήταν αδύνατο να γίνει χωρίς την URANOMETRIA DEEP SKY ATLAS (χάρτης 62, χάρτης A7), ενώ το Sky-Watcher 10” Dobsonian απέδειξε ότι είναι ένα εξαιρετικά αποδοτικό εργαλείο στα χέρια του παρατηρητή, με καλή κίνηση και πολύ καλά οπτικά.

Εύχομαι σε όλους, καλές παρατηρήσεις!



Επιμέλεια: Θανάσης Δουβρης

