

1^η παρατήρηση Μάρτιος 2013 με 16''

(Τα περισσότερα κείμενα προέρχονται από τη δ/ση <http://astronomia.org/const.php> «Παρουσίαση Αστερισμών» επιμέλεια Δημήτρης Μπαλάσης Ε.Α.Ε)

ΠΕΡΣΕΑΣ



NGC 869, 884, Και τα δύο νεαρά σμήνη (Ηλικίας 3,2 και 5,6 εκ. ετών) είναι λαμπρότατα και πολύ πλούσια. Διάσπαρτους και στα δύο σμήνη, μπορούμε να ξεχωρίσουμε αρκετούς ερυθρούς γίγαντες. Mag 5.3, 6.1. 7.500 ε.φ.

ΤΑΥΡΟΣ



M 1, NGC 1952. Το πρώτο αντικείμενο στον κατάλογο του Messier δεν είναι εντυπωσιακό οπτικά. Είναι αποτέλεσμα μιας έκρηξης Σουπερνόβα το 1054 π.Χ. Το άστρο έλαμψε για λίγες μέρες στο μέγεθος της Αφροδίτης και ήταν ορατό ακόμη και την ημέρα. Φαίνεται με όλα τα τηλεσκόπια και με κιάλια 15x70 από σκοτεινό ουρανό 1ο βορειοδυτικά του ζ Ταυ. Δεν βελτιώνεται με φίλτρα και είναι εντυπωσιακό φωτογραφικά για το δαντελλωτό του περιεχόμενο. Mag 8.4, 6.000 ε.φ.

ΗΝΙΟΧΟΣ



M 37, Πλουσιότατο με σκοτεινές γραμμές και ωραίες αλυσίδες. Απλά υπέροχο !!!!! Ηλικίας 300 εκ. ετών. NGC 2099. Mag 5.6 , 3.600 ε.φ.

ΩΡΙΩΝ



M 42, Το νεφέλωμα του Ωρίωνα είναι ένα από τα highlights του ουρανού. Ενώ είναι ορατό με όλα τα οπτικά όργανα, είναι πράγματι πολύ εντυπωσιακό σε σκοτεινό ουρανό. Βελτιώνεται με όλα τα φίλτρα ανάλογα με το μέγεθος του τηλεσκοπίου. Στο κέντρο του νεφελώματος και λίγο βόρεια πολύ εντυπωσιακό είναι και το “Τραπέζιο”. Στο Τραπέζιο εκτός από τα τέσσερα άστρα που είναι ορατά με όλα τα τηλεσκόπια, διακρίνουμε από 8” ότι τα a και c είναι και αυτά διπλά με συνοδούς τα e και f αντίστοιχα. Με μεγαλύτερα τηλεσκόπια (+15”) διακρίνουμε στο κέντρο και πλησιέστερα στον d τον g και λίγο εκτός Τραπέζιου, αντίστοιχα στους a, c , τον h. Το M 42-43 (NGC 1976-82) είναι και από τις πρώτες επιλογές των αστροφωτογράφων. 1.350 ε.φ.



IC 434, Το νεφέλωμα της Κεφαλής του Ίππου (HORSEHEAD) είναι από τις πιο πολυφωτογραφημένες περιοχές του ουρανού. Πρόκειται για ένα αμυδρότατο, οπτικά, νεφέλωμα εκπομπής (IC 434) που στο κέντρο του και λίγο ανατολικά περιλαμβάνει το σκοτεινό νεφέλωμα B 33, το οποίο μοιάζει με κεφάλι αλόγου. Ενώ είναι πολύ εντυπωσιακό φωτογραφικά, δεν είναι καθόλου εύκολο οπτικά. Αυτό συμβαίνει γιατί το πολύ αμυδρό νεφέλωμα IC 434 ανταποκρίνεται πολύ λίγο στα φίλτρα UHC και O III και ίσως περισσότερο στο H-Beta. Για να το παρατηρήσει κάποιος, χρειάζεται φίλτρο H-Beta κατά προτίμηση και O III σαν δεύτερη επιλογή. Τέλος χρειάζεται χαμηλή μεγέθυνση, απουσία του ζ Ori από το πεδίο και οδηγό το, εύκολο, μικρό, νεφέλωμα NGC 2023. Στο τέλος βγάζουμε και το NGC 2023 από το πεδίο. Οι εντυπωσιακές φωτογραφίες του HORSEHEAD έκαναν και συνεχίζουν να κάνουν κάποιους, ν' αρχίσουν ν' ασχολούνται με την Αστρονομία. 800 ε.φ. (Δυστυχώς δεν διατίθεται φίλτρο HB).

ΜΕΓΑΣ ΚΥΩΝ



M 41, Ανοιχτό σμήνος ορατό με όλα τα οπτικά μέσα και χαμηλή μεγέθυνση. Στο κέντρο δεσπόζει λαμπρός πορτοκαλί γίγαντας. Mag: 4,5, 1.600 ε.φ.



NGC 2362, Το μικρό jewellbox. Πανέμορφο ανοιχτό σμήνος, το «μικρό κουτί με τα διαμάντια». Στο κέντρο δεσπόζει το άστρο τ Cma μεγέθους 4,4, το οποίο είναι μέλος του σμήνους. Ο τ Cma είναι λευκός υπεργίγαντας, από τα θερμότερα γνωστά άστρα (φασματικού τύπου O9). Με τα υπόλοιπα άστρα του σμήνους έχει διαφορά 4 μεγέθη. Σ' αυτό το άστρο οφείλει σε μεγάλο βαθμό την ομορφιά και τη λάμψη του όλο το σμήνος. 4.000 ε.φ.



THOR HELMET, Το «κράνος του Θωρ» ή «Duck nebula» είναι ένα νεφέλωμα εκπομπής ορατό άνετα με 8''. Βελτιώνεται πολύ με φίλτρα UHC ή OIII. Στο κέντρο του νεφελώματος υπάρχει ένα άστρο Wolf-Rayet το οποίο, με τους τεράστιους ανέμους του, έχει δώσει στο νεφέλωμα σχήμα φουσαλίδας. 4.000 ε.φ.

ΔΙΑΥΜΟΙ



M 35, NGC 2168. Ηλικία 110 εκ. έτη. Αρκετά πλούσιο ανοικτό (περίπου 200 άστρα). Χρειάζεται πολύ χαμηλή μεγέθυνση. Περίπου 0.5ο νοτιοδυτικά βρίσκεται το αρχαίο ανοικτό NGC 2158 (ηλικία 3.2 δις ετών) σε απόσταση 16.000 ε.φ. Με πολύ χαμηλή μεγέθυνση και τα δύο σμήνη μας δίνουν την αίσθηση του βάθους πεδίου, με το M 35 μπροστά, με λαμπρά, νεαρά, λευκά άστρα και το NGC 2158 με αμυδρά, κίτρινα άστρα να έρχεται από μακριά. Ένα πραγματικά υπέροχο ζεύγος!!!



NGC 2392, Eskimo Nebula. Λαμπρότατο πλανητικό, ορατό με όλα τα τηλεσκόπια. Από 8"-10" έχει χαρακτηριστικά ανθρώπινου προσώπου. Εύκολο κεντρικό. Καλύτερο με OIII, UHC. Mag 9.2, 2.900 ε.φ.

ΜΟΝΟΚΕΡΟΣ



NGC 2337, 2238, 2239 ROSETTE NEB NGC 2237-2238-2239. Μεγάλο, λαμπρό νεφέλωμα εκπομπής, που φαίνεται καλύτερα στον ερευνητή παρά στο ίδιο το τηλεσκόπιο, λόγω της μεγάλης διαμέτρου του. Έχει κυκλικό σχήμα και για να το δει κανείς ολόκληρο απαιτείται πολύ χαμηλή μεγέθυνση και φίλτρο UHC-O III. Στο μέσο υπάρχει σκοτεινή κυκλική περιοχή που το κάνει να μοιάζει με «κουλούρι» η «λουκουμά». Ακριβώς στο μέσον υπάρχει το ανοικτό σμήνος NGC 2244 που αποτελείται από 100 περίπου άστρα. Το NGC 2244 είναι ένα από τα νεώτερα ανοικτά σμήνη (βρέφος), ηλικίας 2 εκ. ετών. Το λαμπρότερο άστρο στο κέντρο είναι ο 12 Mon που δεν είναι μέλος του σμήνους. 5.000 ε.φ.



NGC 2261, Λαμπρότατο, μικρό νεφέλωμα που μοιάζει με κομήτη. Από τα highlights του αστερισμού. Ανακαλύφθηκε το 1783 από τον W. Herschel, αλλά πρώτος, μελέτησε την μεταβλητότητά του, ο Edwin Hubble. Ήταν το πρώτο αντικείμενο που παρατηρήθηκε και φωτομετρήθηκε στο «πρώτο φως» του τηλεσκοπίου του όρους Palomar. Η μεταβλητότητά του οφείλεται στο άστρο S Mon. Δεν βελτιώνεται με τα γνωστά φίλτρα. 3.000 ε.φ.



NGC 2346, “The Butterfly Wing Nebula”. Αμυδρό πλανητικό με ορατό κεντρικό(11.5 mag). Από 8”-10”. Φίλτρα UHC-OIII. Mag 11.6, 3.500 ε.φ.

ΛΕΩΝ



M 95, Τύπος SBb. Διάμετρος 60000εφ. Mag 9.7. 29 εκ.ε.φ.



M 96, Τύπος Sbab. Με λαμπρό πυρήνα Mag 9.2. 29 εκ.ε.φ.



M 65, Τύπος Sb. Διάμετρος 80000εφ. Μέλος της τριπλέτας του Λέοντα. Ορατός με κιάλια 10x50. Mag 9.3. 29 εκ.ε.φ.



M 66, Τύπος Sb. Διάμετρος 70000εφ. Μέλος της τριπλέτας του Λέοντα. Ορατός με κιάλια 10x50. Mag 9.0. 25 εκ.ε.φ.



NGC 3628, Τύπος Sb. Πολύ όμορφος Edge on. Μέλος της τριπλέτας. Μικρή σκοτεινή γραμμή κάτω, ορατή από 10” και μεγέθυνση x200. Mag 9.5. 32 εκ.ε.φ.



NGC 2903, Σπειροειδής, τύπου Sb, Mag 8.9, 20 εκ. ε.φ.

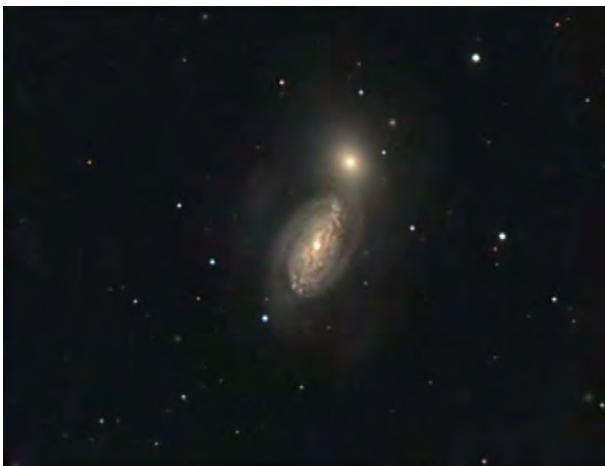


Abell 1367, Ομάδα γαλαξιών ορατή από 15". 2-3 γαλαξίες ορατοί με 10". 270 εκ.ε.φ.



Hickson 44, NGC 3190-93-85-87, Arp 316, 52 εκ. ε.φ.

ΜΕΓΑΛΗ ΑΡΚΤΟΣ



Arp 94, NGC 3227(10.3), 3226(11.4) Κλώνος του M51 στον Λέοντα. 46 εκ. ε.φ.

M 81, M82, NGC 3077, Ίσως το πιο γνωστό, μη διαδραστικό, ζεύγος γαλαξιών του ουρανού. Ορατοί και οι δύο με κιάλια 10x50 από σκοτεινό ουρανό, αποτελούν ένα από τα πιο όμορφα και πιο πολυφωτογραφημένα ζεύγη. Ο M 81 λαμπρότατος, ελαφρά επιμήκης και με έντονο φωτεινό πυρήνα, νότια. Ο M 82 λαμπρός, πολύ επιμήκης (σχεδόν edge on) και τρεις σκοτεινές γραμμές στο κέντρο βρίσκεται βόρεια. Στο νοτιοδυτικό άκρο του M 81 διακρίνουμε τα δύο πολύ όμορφα διπλά Σ 1386 (mag: 9.3/9.3, sep: 2.1") και Σ 1387 (mag: 10.7/10.7, sep: 8.7"). Σχεδόν στο ίδιο πεδίο με τον M 81 (40' νοτιοανατολικά) βρίσκεται ο γαλαξίας NGC 3077 σε ένα πολύ όμορφο και πλούσιο, για την περιοχή, πεδίο. Το καταπληκτικό είναι ότι πολύ κοντά στον 3077 βλέπουμε τα ωραία διπλά Σ 1400 (mag: 8.0/11.0, sep: 3.1") και Σ 1398 (mag: 7.9/11.1, sep: 2.3"). Το σύνολο γαλαξίας, πεδίο, διπλά,

είναι υπέροχο. Ακριβώς 1.5ο ανατολικά του 3077 βλέπουμε ένα άστρο βου μεγέθους. Μετά από αυτό και 3/4ο νοτιοανατολικά διακρίνουμε τον δύσκολο γαλαξία IC 2574.(από 10"). Περίπου 1.6ο νοτιοδυτικά του M 81 βλέπουμε τον γαλαξία NGC 2976 (ελαφρά επιμήκης) Όλοι οι πιο πάνω γαλαξίες ανήκουν στην ομάδα του M 81.



M 97, Το "Owl Nebula" είναι αρκετά λαμπρό, στρογγυλό και μεγάλο νεφέλωμα που θυμίζει κουκουβάγια με τα δύο σκοτεινά "μάτια" που είναι ορατά όμως από 8" τουλάχιστον και φίλτρα OIII η UHC. Mag 9.9, 1.300 ε.φ.



M 109, Σχετικά λαμπρός, μεγάλος, επιμήκης και με έντονο πυρήνα. Mag 9.8. 27 εκ. ε.φ.



M 101, Μέτρια λαμπρός και πολύ μεγάλος σπειροειδής, face on γαλαξίας. Με μεγάλα τηλεσκόπια είναι ορατές 1-2 σπείρες. Γύρω και εντός 1ο μπορεί να δει κάποιος και τους

γαλαξίες NGC 5422, 5473, 5474, 5485. Mag 7,7, 27 εκ. ε.φ.



NGC 3079, Πολύ όμορφος, μεγάλος, edge on !!!!! Mag 10.9 , 53 εκ. ε.φ.



NGC 3184, Σχετικά λαμπρός, μεγάλος, στρογγυλός με έντονο πυρήνα. Mag 9.8, 39 εκ.ε.φ.

ΠΡΥΜΝΗ



M46, NGC 2438, Ανοιχτό σμήνος με πλανητικό.